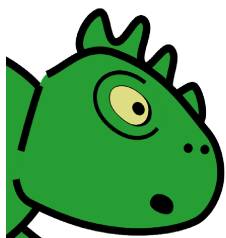


4. Posługiwanie się narzędziami Open Source



SUSE Linux Enterprise Desktop 10 to produkt dla komputera „na biurko”. Oznacza to, że spora część oprogramowania przewidziana jest na potrzeby biurowe, takie jak przetwarzanie tekstu, prezentacje i e-maile.

SUSE Linux Enterprise Desktop 10 bazuje na tym samym kodzie, co SUSE Linux Enterprise Server 10. Produkt serwerowy zaopatrzone jest w oprogramowanie przewidziane na potrzeby serwera, takie jak DNS, DHCP, narzędzia zabezpieczające.

W książce chcielibyśmy zachęcić Cię do korzystania z produktów Open Source poprzez pokazanie ich możliwości, jakości i wygody pracy.

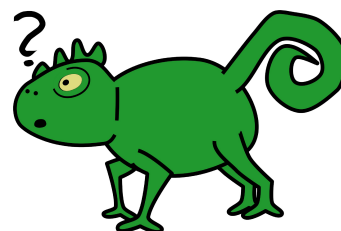
Dobra znajomość posiadanego oprogramowania i swoboda posługiwanie się nim, to zwiększona wydajność pracy.



Ćwiczenie: Posługiwanie się narzędziami Open Source

Jaki rodzaj oprogramowania instaluje się zwykle na serwerze, a jaki na biurowej stacji roboczej? Podaj po pięć przykładów.

Oprogramowanie serwera	Oprogramowanie biurowej stacji roboczej



4.1 Firefox

W sieci Internet znaleźć można olbrzymie ilości danych. Aby jednak uzyskać do nich dostęp, konieczne jest posiadanie przeglądarki WWW. Jedną z najpopularniejszych przeglądarek WWW jest open source'owy program Firefox.

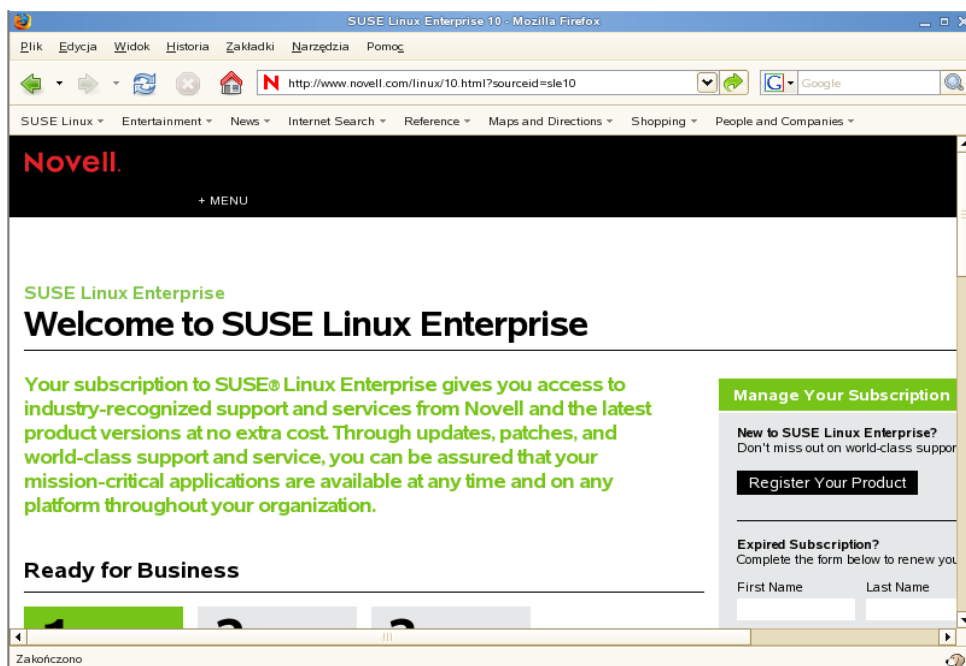
Po standardowej instalacji SUSE Linux Enterprise Desktop 10, Firefox jest domyślną przeglądarką WWW. W tym dziale dowiesz się, jak jak się posługiwać Firefoksem.



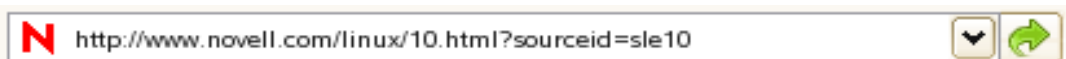
Firefox to dzieło Fundacji Mozilla. Więcej informacji o Firefoksie i jego rozwoju znajdziesz na stronie internetowej: <http://www.mozilla.org/>

4.1.1 Zrozumieć środowisko graficzne Firefoksa



Firefox wyglądem w dużej mierze przypomina inne obecne na rynku przeglądarki WWW.



Najważniejszym chyba elementem interfejsu jest pasek adresowy, w którym wpisuje się adres strony internetowej (URL).



Aby wczytać stronę internetową, naciśnij klawisz Enter lub wybierz .

Za pomocą przycisków  i  możesz przenosić się do tyłu i naprzód, do ostatnio odwiedzanych stron internetowych.

Przycisk  służy do przeładowania i odświeżenia danej strony.

Przycisk  służy do przerywania procesu przeglądania danej strony.

Wybierz , żeby przejść bezpośrednio do strony startowej.

Umiejscowiona w prawym górnym rogu ramka tekstowa umożliwia szybkie korzystanie z wyszukiwarek (domyślnie Google). Wpisz sekwencję wyszukiwania i naciśnij Enter:

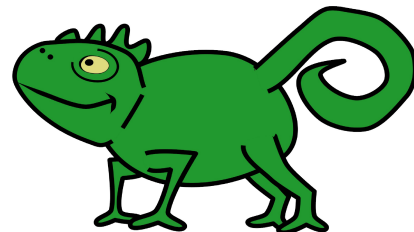


Naciśnij ten trójkącik, jeśli chcesz zmienić wyszukiwarę.



Ćwiczenie: Zrozumieć środowisko graficzne Firefoksa

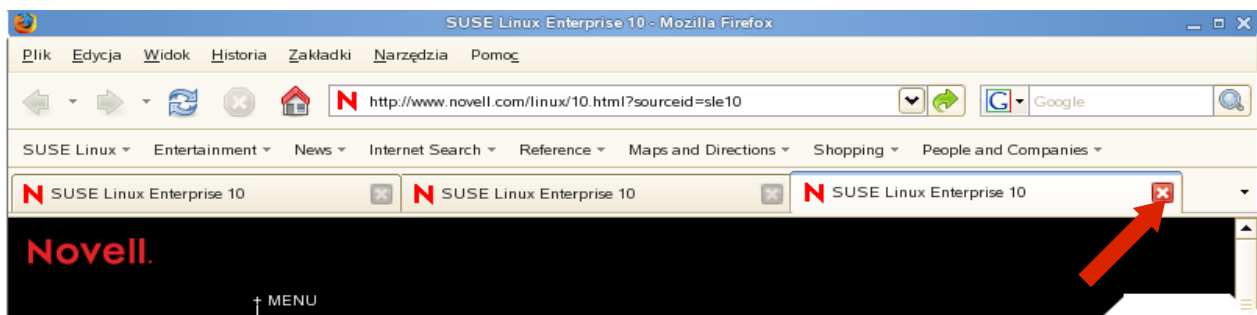
Posłuż się ramką tekstową do wyszukiwania, aby znaleźć udział Firefoksa na rynku przeglądarek WWW.




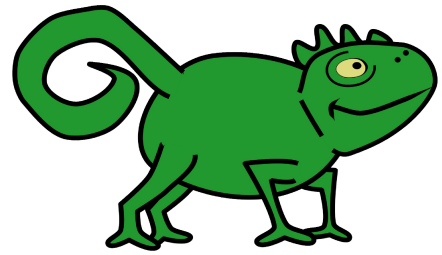
4.1.2 Używanie wielu kart w przeglądarce Firefox

Często, gdy korzystamy z zasobów sieci Internet, potrzebujemy kilku otwartych stron naraz. Dla ułatwienia zarządzania poszczególnymi stronami, Firefox oferuje możliwość otwarcia wielu kart w jednym oknie.

Dzięki tej funkcji, zamiast otwierać i zamykać wiele okien, możesz przeglądać różne strony, po prostu przemieszczając się między kartami w obrębie jednego okna.



Żeby zamknąć aktywną kartę, naciśnij . Innym sposobem zamknięcia karty jest kliknięcie w zakładkę prawym przyciskiem myszy i wybranie opcji **Zamknij kartę**.



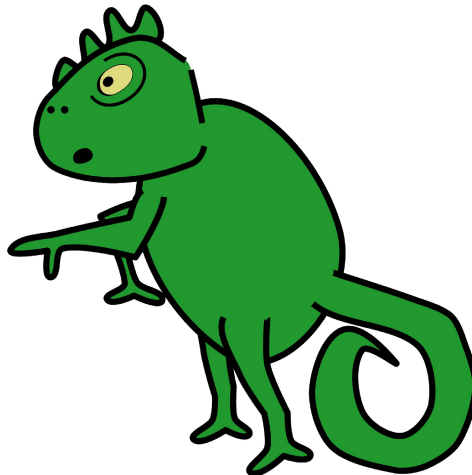
Nową kartę otworzyć można na trzy sposoby:

- 1) wybierz z paska menu **Plik** → **Nowa karta**,
- 2) naciśnij kombinację klawiszy **Ctrl+T**,
- 3) kliknij na link.



Ćwiczenie: Używanie wielu kart

Wypróbuj wszystkie trzy sposoby otwierania nowej karty.



4.1.3 Zakładki

Korzyści z używania zakładek

Gdy natrafisz na interesującą stronę internetową, zwykle chciałbyś ją potem łatwo znaleźć. W Firefoksie możesz przechowywać adresy takich stron. Zachowane w programie adresy stron nazywane są *zakładkami (bookmarks)*.



Dostępne są trzy rodzaje czynności związane z zakładkami:

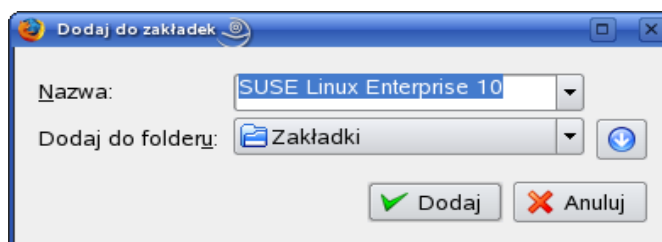
- 1) **Tworzenie zakładek** – zachowywanie adresu danej strony internetowej,

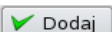
- 2) **Używanie zakładek** – posługiwanie się zachowanym adresem, aby otworzyć stronę internetową,
- 3) **Zarządzanie zakładkami** – katalogowanie zakładek, przenoszenie, zmiana nazwy, kasowanie.

Tworzenie i używanie zakładek

Aby zachować adres aktualnie otwartej strony internetowej, wybierz z paska menu Firefoksa opcję **Zakładki** → **Dodaj do zakładek**. Można też posłużyć się skrótem klawiszowym **Ctrl+D**.

Pojawi się okno:



Naciśnij , a adres strony zostanie dodany do listy zakładek.

Żeby połączyć się ze stroną o zachowanym jako zakładka adresie, wybierz z paska menu Firefoksa **Zakładki**, a następnie nazwę danej zakładki.

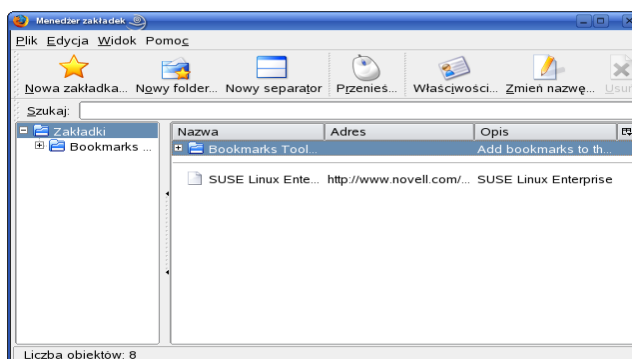
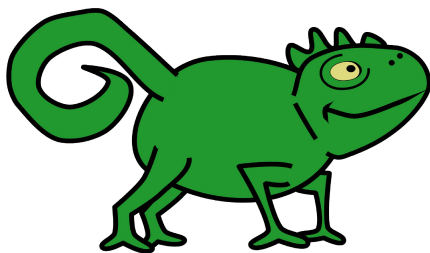
Zarządzanie zakładkami

Jeśli utworzyłeś wiele zakładek, znajdowanie poszczególnych zakładek może się okazać niełatwe. Dla ułatwienia tego zadania, Firefox pozwala sortować zakładki w powiązane tematycznie katalogi.



Zarządzanie zakładkami przypomina zarządzanie systemem plików w komputerze.

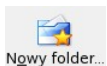
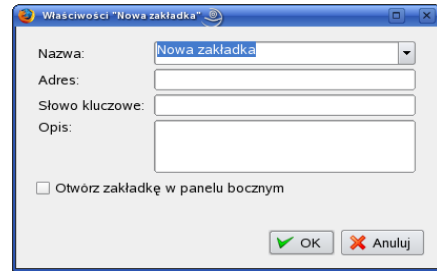
Do zarządzania zakładkami służy firefoksowy **Menedżer zakładek**. Aby go uruchomić, wybierz z paska menu Firefoksa **Zakładki** → **Zarządzaj zakładkami**.



A oto krótka charakterystyka ikon Menedżera zakładek:



Utwórz nową zakładkę. Pojawia się okno, do którego należy wpisać co najmniej nazwę zakładki i adres (URL).



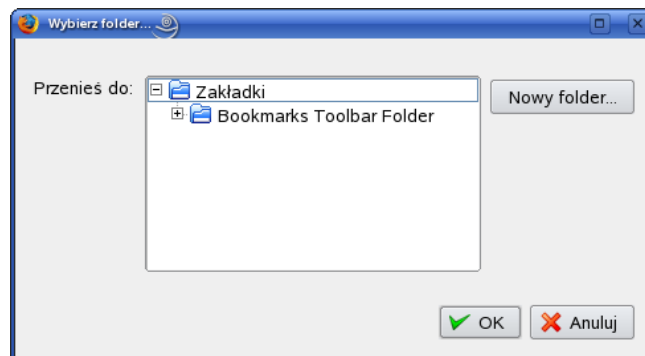
Utwórz nowy folder zakładek. Pojawia się okno, w którym możesz podać nazwę folderu.



Wstaw separator.



Przenieś zakładki lub foldery. Zaznacz zakładkę i naciśnij przycisk Przenieś, a pojawi się okno, w którym możesz wybrać folder docelowy zakładki.



Prostszym sposobem przenoszenia i zmiany kolejności zakładek jest przeciąganie i upuszczanie ich za pomocą myszy.



Zmień nazwę, opis lub adres zakładki.



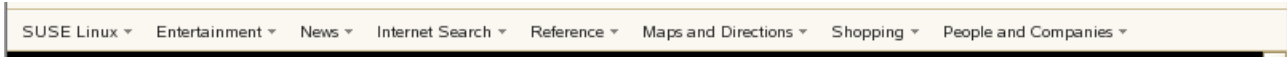
Zmień nazwę zakładki.



Usuń zaznaczoną zakładkę lub folder.

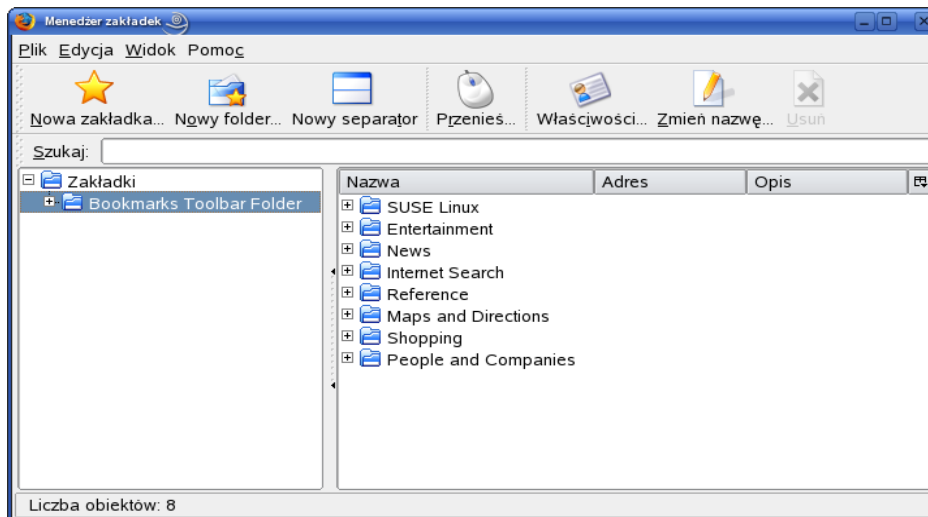
Postępowanie się paskiem zakładek

Firefox zapewnia szybki i dogodny dostęp do ulubionych zakładek dzięki paskowi zakładek.



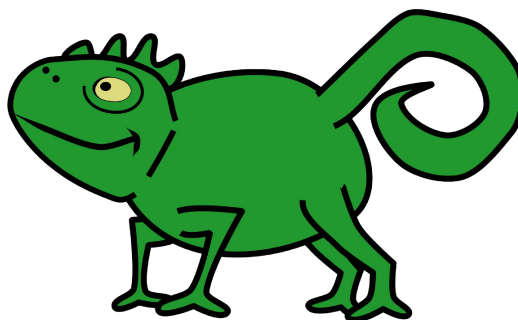
Pasek zakładek może zawierać zarówno pojedyncze zakładki, jak i całe katalogi zakładek. Kliknij nazwę zakładki na pasku zakładek, aby wczytać odpowiadającą jej stronę internetową. Kliknij nazwę folderu, aby zobaczyć jego zawartość.

Żeby uzyskać dostęp do swoich zakładek za pośrednictwem paska zakładek, otwórz Menedżera zakładek i dodaj wybrane zakładki do folderu **Bookmarks Toolbar Folder**.



Ćwiczenie: Używanie zakładek

Utwórz na pasku zakładek nowy folder zakładek. Zamieść w nim adresy trzech Twoich ulubionych stron internetowych.

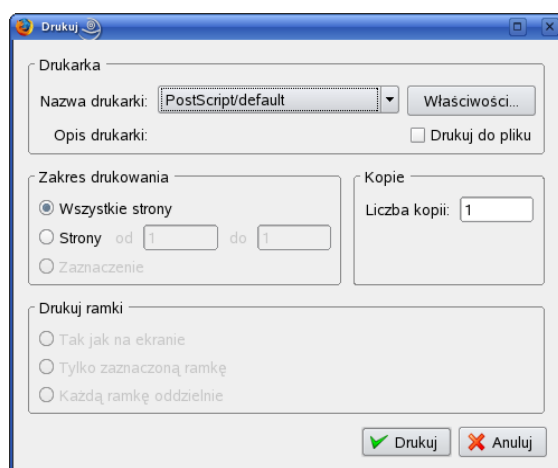


4.1.4 Drukowanie zawartości stron internetowych

Drukowanie strony internetowej

Podobnie jak w innych przeglądarkach, w Firefoksie istnieje możliwość drukowania stron internetowych. W tym celu należy wybrać z paska menu opcję **Plik → Drukuj** albo użyć kombinacji klawiszy **Ctrl+P**.

Pojawi się okno:



Okno drukowania pozwala na zmianę ustawień wydruku dla pojedynczych zadań.

W górnej części okna można dokonać wyboru drukarki.

W środkowej części okna można określić, które strony chce się wydrukować (zakres wydruku) oraz ilość kopii.

W dolnej części okna można wybrać opcję drukowania stron z ramkami:

- **Tak jak na ekranie.** Drukuj stronę internetową tak, jak jest ona przedstawiona na ekranie.
- **Tylko zaznaczoną ramkę.** Drukuj wyłącznie zaznaczoną ramkę. Ramkę możesz zaznaczyć, klikając na nią.

- **Każdą ramkę oddzielnie.** Wydrukuj każdą ramkę oddzielnie.

Wybierz , aby rozpocząć proces drukowania.



Ćwiczenie: Drukowanie zawartości stron internetowych

Wydrukuj coś ze swojej ulubionej strony internetowej.

4.1.5 Zarządzanie ciasteczkami

Czym są ciasteczka (cookies) ?

Niektóre strony internetowe są spersonalizowane, co oznacza, że wyświetlana zawartość jest specjalnie przystosowana dla konkretnej osoby, jej zainteresowań, możliwości oraz uprawnień.

Oto lista stron, które są najczęściej spersonalizowane:

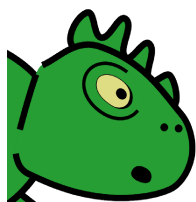
- ➔ strony internetowe służące do odbierania poczty e-mail,
- ➔ sklepy online,
- ➔ strony z aktualnościami, które pozwalają wybrać rodzaj wiadomości, które interesują konkretną osobę,
- ➔ strony wyszukiwarek internetowych, przechowujące preferencje wyszukiwania.

Spersonalizowane strony internetowe mają jedną wspólną cechę: muszą konkretną osobę w jakiś sposób jednoznacznie zidentyfikować. W przeciwnym wypadku, nie zostaną wyświetlone otrzymane mejle, zamówione produkty, preferencje czy jakiegokolwiek inne spersonalizowane informacje czy produkty oferowane na stronie.

Jednym ze sposobów identyfikacji są ciasteczka. Ciasteczko to mały plik danych przechowywany przez stronę internetową na Twoim komputerze. Za każdym razem, gdy wracasz na tę stronę, dane są przesyłane na stronę i użyte do identyfikacji.

Ryzyko związane z ciasteczkami

Chociaż ciasteczkom zawdzięczamy wiele użytecznych funkcji wizytowanych przez nas stron internetowych, związane są z nimi również konkretne zagrożenia.



Za każdym razem, gdy strona internetowa umieszcza na Twoim komputerze ciasteczko, wszystko, co robisz na tej stronie może być śledzone przez daną firmę czy organizację.

Może to naruszać Twoją prywatność, zwłaszcza, jeśli na tej stronie podajesz swoje prywatne dane, które mogą potem zostać dołączone do ciasteczka.

Dlatego też rozsądne obchodzenie się z ciasteczkami jest ważną częścią bezpiecznego przeglądania sieci.

Zarządzanie ciasteczkami

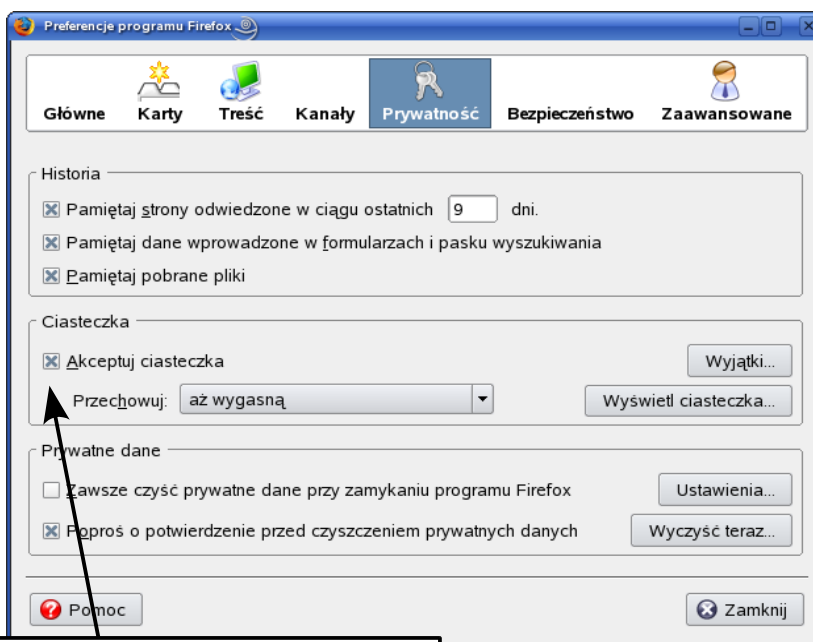
Firefox zapewnia potężny moduł do zarządzania ciasteczkami, dzięki któremu można kontrolować sposób, w jaki ciasteczka są używane na komputerze.

Aby rozpocząć zarządzanie ciasteczkami, otwórz okno preferencji programu Firefox (**Edycja → Preferencje**).

Następnie przejdź do modułu zarządzania ciasteczkami, wybierając kartę **Prywatno!**

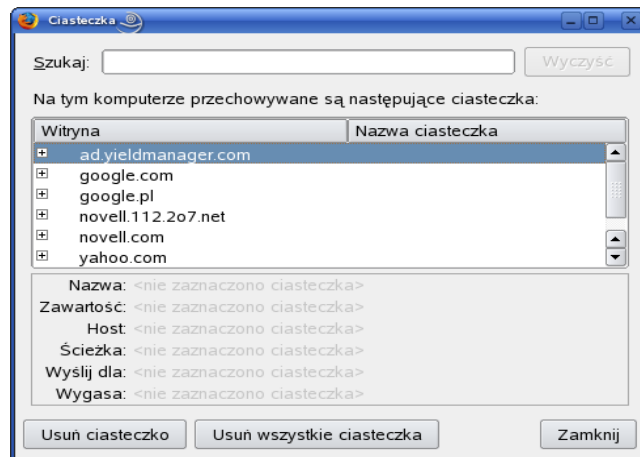


Prywatność

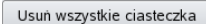


Wyłącz tę opcję, aby zakazać umieszczania ciasteczek na Twoim komputerze.

Kliknij **Wyświetl ciasteczka...**, aby zobaczyć listę wszystkich zachowanych ciasteczek:



Ciasteczka pogrupowane są w foldery wg witryn, które je umieściły. Zaznacz ciasteczko, żeby zobaczyć dokładne dane na jego temat.

Można usunąć tylko niektóre ciasteczka, lub usunąć wszystkie za pomocą przycisku .



Ćwiczenie: Zarządzanie ciasteczkami

Policz ile ciasteczek jest przechowywanych na Twoim komputerze.

4.1.6 Usuwanie zachowanych danych

Jakie typy danych są przechowywane?

Firefox przechowuje kilka typów danych dotyczących przeglądanych stron WWW.

Oto lista typów przechowywanych danych:

- ➔ Historia przeglądanych stron. Lista odwiedzonych stron WWW.
- ➔ Historia pobieranych plików. Lista pobranych plików.
- ➔ Dane formularzy i historia wyszukiwania. Informacje wprowadzone do formularza na stronie internetowej, historia wyszukiwania za pomocą różnego rodzaju wyszukiwarek internetowych.
- ➔ Pamięć podręczna. Dane stron internetowych, przechowywane dla zachowania przepustowości sieci.
- ➔ Ciasteczka. Umieszczone na komputerze przez witryny internetowe ciasteczka.
- ➔ Zapamiętane hasła. Hasła do stron internetowych.
- ➔ Sesje uwierzytelnione.

Ryzyko związane z przechowywaniem danych



Zazwyczaj, fakt przechowywania danych przez Firefox nie jest problemem – wręcz przeciwnie, często zwiększa wydajność i komfort przeglądania stron internetowych.

Niemniej, należy się upewnić, że przechowywane dane nie są nadużywane.

Przypadki, kiedy istnieje ryzyko nadużycia przechowywanych danych:

- ➔ Dzielenie jednego konta w systemie z innymi osobami.
- ➔ Brak zaufania dla administratora komputera (np. w kafejce internetowej).
- ➔ Nie chcesz sobie umieszczania ciasteczek śledzących Twoje wizyty na danej stronie.
- ➔ Ktoś inny siada przy Twoim komputerze (*historia przeglądanych stron*).

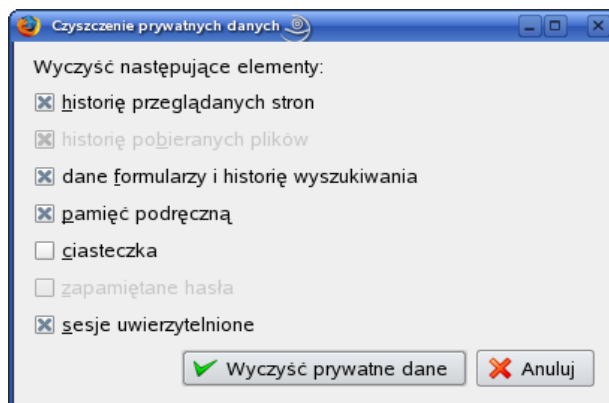
Usuwanie zachowanych danych

Firefox zezwala na usunięcie wszystkich rodzajów przechowywanych danych.

Wybierz z paska menu **Edycja** → **Preferencje**.

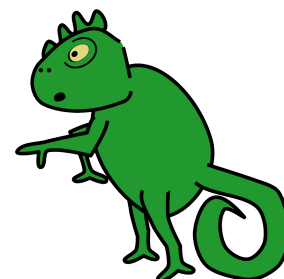
W zakładce **Prywatność**, kliknij przycisk .

Pojawi się okno:



Oznacz dane, które chcesz usunąć i naciśnij .

Innym sposobem otworzenia tego okna jest wybranie z paska menu **Narzędzia** → **Wyczyść prywatne dane**.



4.1.7 Połączenia SSL

Czym jest SSL?

Zwykle, dane przesyłane do/z przeglądarki WWW nie są zaszyfrowane. Tak więc potencjalnie każdy człowiek posiadający odpowiedni sprzęt i wiedzę, może przechwycić i odczytać przesyłane dane.



Czasami mamy do czynienia z ważnymi danymi, które nie mogą zostać przechwycone, np. hasła czy informacje o karcie kredytowej. Aby zapobiec nieautoryzowanemu dostępowi do tych danych, należy je zaszyfrować.

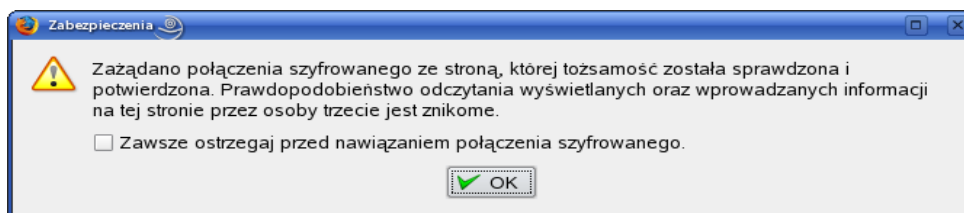
Sytuacje, w których rekomendowane jest szyfrowanie przesyłanych danych:

- ➔ odbieranie poczty e-mail za pośrednictwem strony internetowej,
- ➔ Wykonywanie operacji bankowych online – przez Internet,
- ➔ pobieranie tajnych dokumentów z wewnętrznej sieci firmy.

Firefox używa technologii zwanej SSL (*Secure Socket Layer*) do szyfrowania przesyłanych danych.

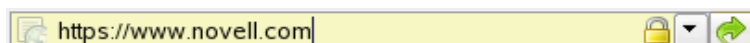
Jak działa SSL?

Jeśli dana strona internetowa oferuje zaszyfrowane połączenie, Firefox wyświetla komunikat sygnalizujący, że połączenie będzie szyfrowane.

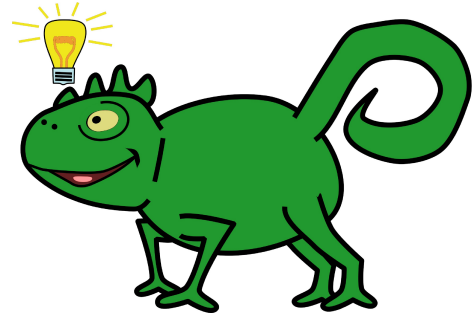
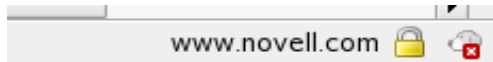


Obecność na szyfrowanej stronie jest sygnalizowana na następujące sposoby:

- 1) Tło adresu strony jest żółte.
- 2) Po prawej stronie paska adresowego znajduje się ikonka w kształcie kłódki.



3) W prawym dolnym rogu okna znajduje się ikonka w kształcie kłódki.

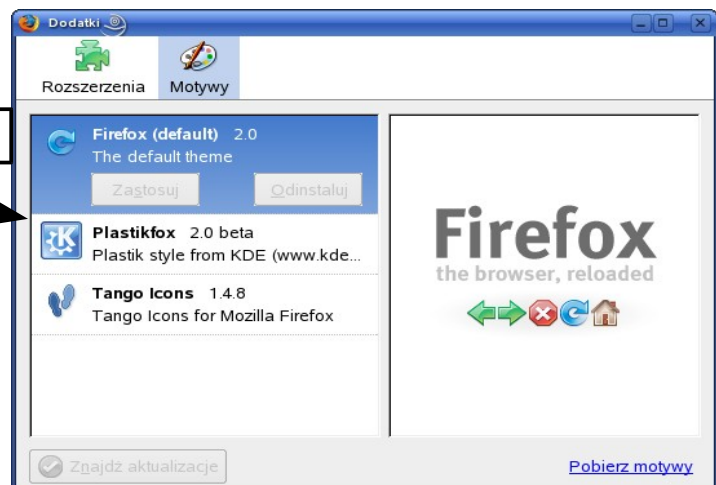


4.1.8 Instalowanie motywów

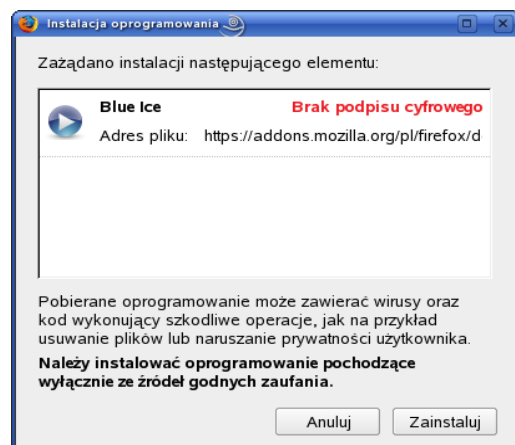
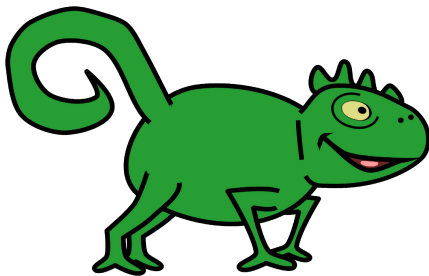
Można zmienić wygląd Firefoksa, pobierając motywy z Internetu i instalując je lokalnie.

Aby to zrobić, wybierz **Narzędzia** → **Dodatki**. Otwórz kartę **Motywy**.

Lista zainstalowanych motywów.



Kliknij **Pobierz motywy**, aby pobrać więcej motywów ze strony organizacji Mozilla. Obok opisu każdego z motywów, znajdziesz przycisk **Dodaj do programu Firefox**. Jeśli go klikniesz, Firefox prosi o potwierdzenie instalacji:



Żeby zastosować nowy motyw, wybierz go z listy motywów i naciśnij przycisk , a następnie zrestartuj Firefoksa.

Aby odinstalować motyw, naciśnij .

Jeśli chcesz znaleźć nowszą wersję zainstalowanego motywu, naciśnij

.



Ćwiczenie: Instalowanie motywów

Zainstaluj nowy motyw i zmień wygląd Firefoksa.

3.1.9 Instalowanie rozszerzeń

Na rynku dostępnych jest wiele różnych rozszerzeń do Firefoksa. Dzięki rozszerzeniom, można dodać do swojej przeglądarki WWW wiele użytecznych funkcji.

Aby zobaczyć zainstalowane rozszerzenia, wybierz **Narzędzia → Dodatki**.

Otwórz kartę **Rozszerzenia**:



Kliknij **Pobierz rozszerzenia**, aby pobrać więcej rozszerzeń ze strony organizacji Mozilla.

Niektóre rozszerzenia pozwalają na konfigurację. Aktywny jest wówczas przycisk .



Ćwiczenie: Instalowanie rozszerzeń

Zainstaluj i przetestuj nowe rozszerzenie.

